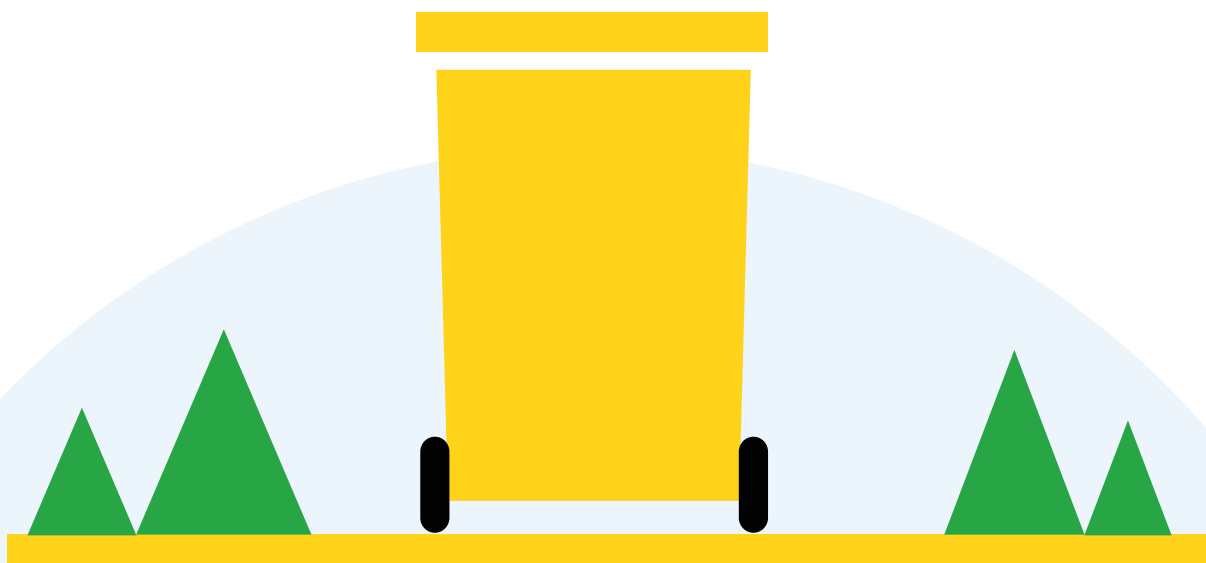




LES FRANÇAIS

ET LE GESTE DE TRI

◀ COMPRENDRE COMMENT LES FRANÇAIS TRIENT
ET AGIR POUR LES CONVAINCRE ▶



UN TAUX DE RECYCLAGE STABLE À 67%



2014, une année pour relancer le geste de tri

Le taux de recyclage est stable cette année encore et les performances de tri restent hétérogènes sur l'ensemble du territoire.

Pour recycler plus tout en réduisant les coûts, Eco-Emballages a décidé d'agir à plusieurs niveaux : la mise en place d'un plan national de relance du recyclage qui permettra de développer le recyclage des plastiques et améliorer la collecte dans les zones à faibles performances, le développement de l'éco-conception des emballages et la relance du geste de tri.

Si le geste de tri est en effet devenu le premier geste environnemental des Français, l'Observatoire que nous révélons aujourd'hui montre le chemin qu'il reste à parcourir pour atteindre l'objectif de 75% de recyclage. On le voit, les facteurs qui influencent le geste de tri sont multiples, inter-correlés et tiennent compte à la fois de la connaissance des consignes et des bénéfices du tri mais aussi de la qualité du dispositif.

Parce que nous sommes convaincus que le geste de tri ne sera que plus efficace que si chacun sait pourquoi il le fait, Eco-Emballages a mobilisé des moyens inédits pour répondre aux grandes questions que se posent les Français. A travers une nouvelle campagne de mobilisation, nous levons le voile sur les étapes qui permettent à l'emballage de devenir une ressource.

En 2013, ce sont plus de 3 millions de tonnes d'emballages qui ont été recyclées pour donner de nouvelles ressources et contribuer à un modèle d'économie circulaire.

En 2014, nous voulons aller plus loin pour engager la réforme du dispositif et poser les fondamentaux de ce qui fera l'efficacité de notre modèle français de tri et de recyclage.

Eric BRAC DE LA PERRIÈRE

DIRECTEUR GÉNÉRAL D'ECO-EMBALLAGES

CHIFFRES-CLÉS 2013

Données consolidées d'Eco-Emballages et d'Adelphi à la date de l'arrêt des comptes 2013

TRI ET RECYCLAGE

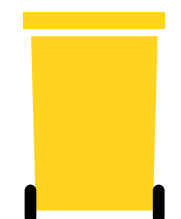
LES FRANÇAIS TRIENT EN MOYENNE

46,3 Kg

d'emballages ménagers par habitant en 2013

30,5 Kg
d'emballages en verre

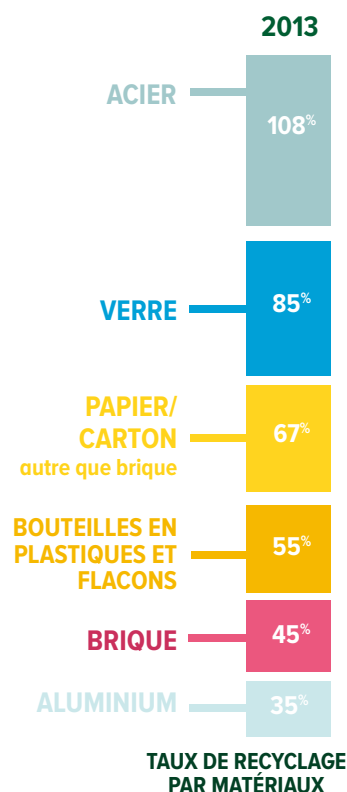
15,9 Kg
d'emballages légers



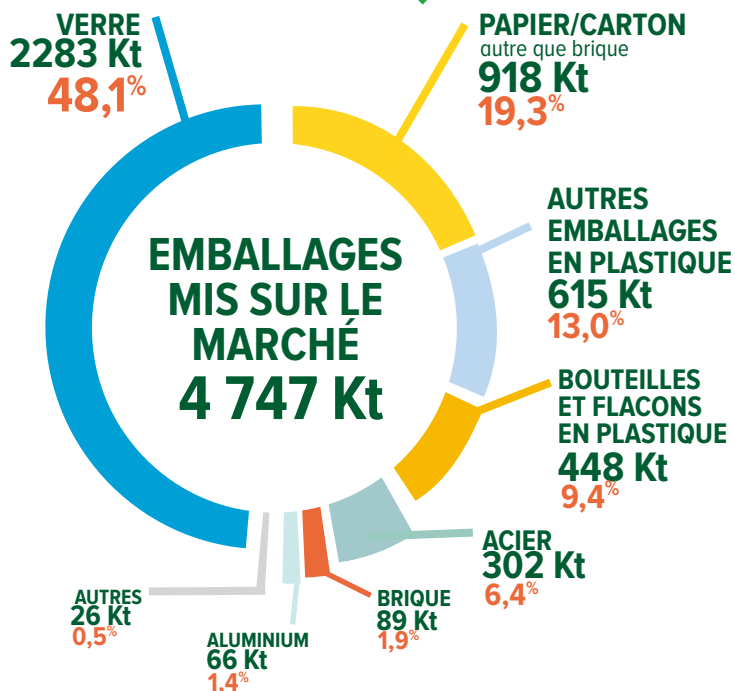
**EN 2013,
3,193 Kt
ONT ÉTÉ
RECYCLÉES**

67%

**2013
TAUX DE RECYCLAGE**



ENTREPRISES



665 MILLIONS D'EUROS
CONTRIBUTIONS VERSÉES PAR LES ENTREPRISES AU TITRE DE L'ANNÉE 2013

50 000
ENTREPRISES ADHÉRENTES À ECO-EMBALLAGES ET À ADELPE, REGROUPÉES EN 21 687 CONTRATS

Recycler plus tout en réduisant les coûts : les actions prioritaires d'Eco-Emballages

- Un plan de relance du recyclage en 4 axes :
 - Développer le recyclage des emballages en plastique
 - Améliorer la collecte dans les zones à faibles performances
 - Communiquer dans les territoires
 - Connaître les coûts
- Développer l'éco-conception des emballages
- Relancer le geste de tri

COLLECTE

36 502
COMMUNES

1082
COLLECTIVITÉS
LOCALES SOUS
CONTRAT

...soit
63,58
MILLIONS
D'HABITANTS

...soit
99,6 %
DE LA POPULATION
TOTALE

BÉNÉFICES ENVIRONNEMENTAUX

EN 2013, la collecte sélective a permis d'éviter l'émission de ...

2,1 MILLIONS
DE TONNES DE
CO²

1 MILLION
DE VOITURES
EN CIRCULATION
EN MOINS PENDANT
1 AN



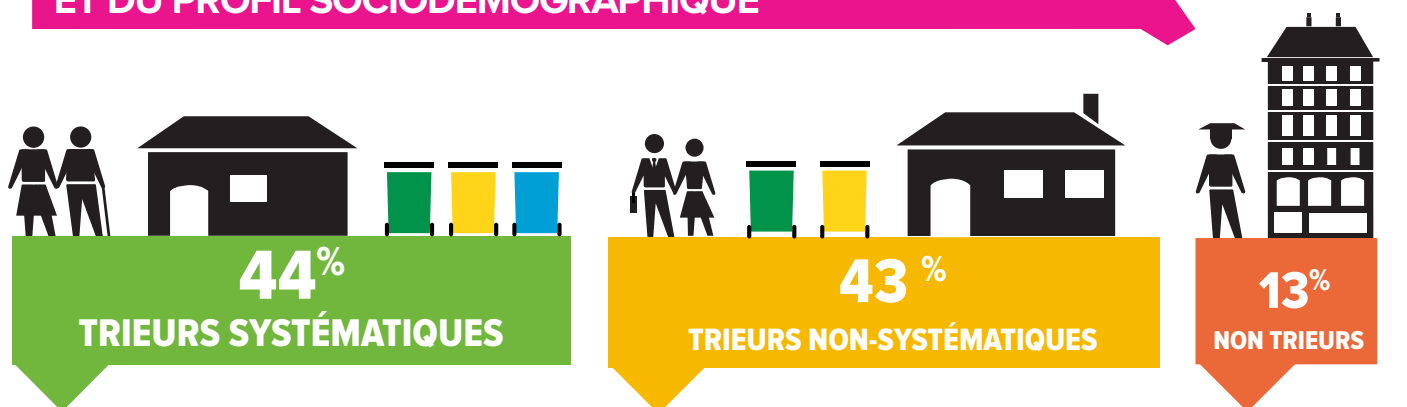
COMMENT LES FRANÇAIS TRIENT-ILS ?

Parce que le taux de recyclage stagne depuis maintenant deux ans, Eco-Emballages a cherché à comprendre le rapport des Français au geste de tri grâce au tout premier Observatoire du geste de tri en partenariat avec Ipsos. Eco-Emballages décrypte ainsi pour la première fois le rapport des Français au geste de tri

et répond aux questions : Qui sont les trieurs ? Pourquoi trient-ils ? Quels sont les freins à ce geste de tri ? Cet Observatoire, qui deviendra un rendez-vous annuel, permettra à Eco-Emballages de pouvoir activer les bons leviers de sensibilisation et d'augmenter ainsi les performances.

87% DES FRANÇAIS TRIENT **MÂIS SEULS** **44%** TRIENT DE MANIÈRE SYSTÉMATIQUE

DES PRATIQUES QUI VARIENT EN FONCTION DE L'HABITAT ET DU PROFIL SOCIODÉMOGRAPHIQUE



Une proportion qui monte à :

- 55%** POUR LES FRANÇAIS AGÉS DE 50 À 64 ANS
- 51%** POUR LES HABITANTS EN ZONE RURALE
- 50%** POUR LES HABITANTS DE MAISONS

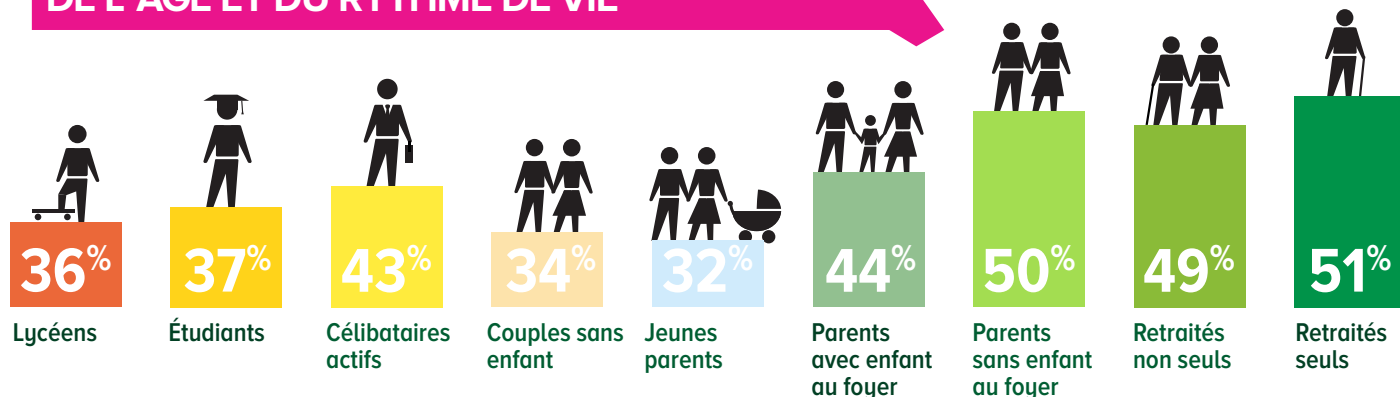
Une proportion qui monte à :

- 51%** POUR LES CADRES ET PROFESSIONNELS LIBÉRAUX
- 49%** POUR LES JEUNES COUPLES SANS ENFANT
- 48%** POUR LES HABITANTS DE VILLES À FORTE DENSITÉ (3000 hab/km² et +)

Une proportion qui monte à :

- 25%** POUR LES HABITANTS DE LOGEMENTS SOCIAUX
- 18%** POUR LES FRANÇAIS AGÉS DE 15 À 24 ANS
- 18%** POUR LES HABITANTS D'APPARTEMENTS

DES PRATIQUES QUI VARIENT EN FONCTION DE L'ÂGE ET DU RYTHME DE VIE *



* En pourcentage de trieurs systématiques

Les deux leviers principaux du tri sont l'information et le dispositif. Connaître les consignes et les bénéfices du tri d'un côté, avoir accès à un dispositif efficace et de qualité de l'autre, impactent le geste de tri et influent directement sur la motivation à trier.

DEUX LEVIERS POUR AGIR SUR LA MOTIVATION À TRIER

1

AMÉLIORER L'ACCÈS
À L'INFORMATION

53% DES FRANÇAIS TRIERAIENT PLUS S'ILS ÉTAIENT SÛRS QUE L'EMBALLAGE EST BIEN RECYCLÉ ENSUITE

LES FRANÇAIS ESTIMENT ÊTRE MAL INFORMÉS SUR :

LES BÉNÉFICES ÉCONOMIQUES DU TRI **77%**

LES BÉNÉFICES DU TRI POUR L'ENVIRONNEMENT **63%**



87%

TROUVERAIENT PRATIQUE D'AVOIR LES CONSIGNES DE TRI SUR TOUS LES EMBALLAGES



43%

TRIENT SYSTÉMATIQUÉMENT QUAND LES CONSIGNES DE TRI SONT SUR LES BACS

2

AMÉLIORER L'ACCÈS
ET LA QUALITÉ DU
DISPOSITIF DE
COLLECTE ET
DE TRI

44%

TRIENT QUAND LEUR RUE EST PROPRE

35%

QUAND ELLE EST SALE

46%

TRIENT SYSTÉMATIQUÉMENT QUAND LES BACS SONT JUGÉS SUFFISAMMENT GRANDS

26%

QUAND ILS NE SONT PAS SUFFISAMMENT GRANDS

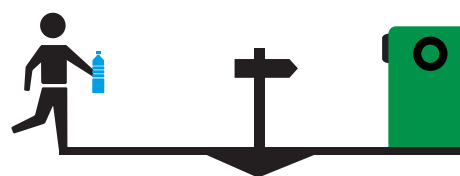
44%

TRIENT QUAND LEURS LOCAUX POUBELLES SONT PROPRES

27%

QUAND ILS SONT SALES

PAS DE DIFFÉRENCE ENTRE LES SYSTÈMES DE COLLECTE



49%

DE TRIEURS SYSTÉMATIQUES EN PORTE-À-PORTE

46%

EN APPORT VOLONTAIRE

Méthodologie :

Première étude pour comprendre le tri des emballages chez les Français, l'Observatoire du Geste de tri a été mené par IPSOS pour Eco-Emballages auprès d'un échantillon représentatif de 5500 Français via un questionnaire Internet (représentativité assurée selon la méthode des quotas et permettant notamment la lecture des résultats au niveau des 22 régions administratives).



Xavier BRISBOIS

*DOCTEUR EN PSYCHOLOGIE SOCIALE
UNIVERSITÉ DE GRENOBLE*

La question du tri et du recyclage est une déclinaison majeure d'un des enjeux contemporains essentiels : l'adaptation de la société, qui dépend de sa capacité à faire évoluer les comportements de millions de personnes. Comment inciter des individus autonomes, libres et individualistes à modifier un comportement simple, sans forcément de bénéfice individuel direct au profit d'une avancée collective qui peut sembler lointaine et floue ?

Il s'agit là d'une version spécifique d'un dilemme bien connu des économistes sous le nom de « drame des communs », ces situations dans lesquelles la poursuite par chacun de son bénéfice personnel construit inéluctablement l'appauvrissement collectif.

La réponse spontanée issue de nos modes d'organisation collectifs développe souvent rapidement des solutions techniques et infrastructurelles. En l'occurrence, l'évolution des processus industriels et marchands est bien entamée. A tel point que l'on constate que l'industrie du recyclage manque déjà de plastique recyclé à valoriser.

L'infrastructure est nécessaire mais ne saurait être suffisante pour répondre aux enjeux. Les consommateurs doivent participer et s'impliquer.

De mon point de vue de psychologue social, nous vivons dans le primat du technique sur le comportemental. L'illustration dans le recyclage en est que le système technique

demande beaucoup à l'individu. Il faut une certaine expertise pour savoir quelle partie d'emballage va au tri et laquelle est un déchet.

Je crois que de nouveaux progrès peuvent être faits si l'on fait aussi l'effort d'adapter le système aux comportements plutôt que de se

Adapter le système de tri aux comportements plutôt que se contenter de demander aux personnes de s'adapter.

contenter de demander aux personnes de s'adapter. Les efforts d'éducation et de motivation des individus ne sauraient être réduits, mais il faut y associer une réflexion

sur la bonne interaction des hommes et des systèmes techniques, vers une ergonomie comportementale.

Une condition initiale de cette ergonomie peut être de responsabiliser les consommateurs. De nombreux travaux de recherche montrent qu'il est cependant indispensable de résister

Associer une réflexion sur la bonne interaction des hommes et des systèmes techniques

à la tentation de culpabiliser les individus comme on a pu le faire par le passé.

Au contraire il faut proposer aux personnes le contexte nécessaire à réussir

le tri et à en tirer un bénéfice d'estime de soi propre à pérenniser les bons comportements.



**OÙ VONT LES EMBALLAGES
APRÈS VOTRE GESTE DE TRI?**

#SUIVEZMOI

SUR ECOEMBALLAGES.FR



**Pour savoir ce qu'il se passe après votre geste
de tri, suivez vos emballages à la trace.
Et découvrez tout sur le recyclage, les consignes de tri
et les conseils d'experts sur www.ecoemballages.fr**



**ECO
EMBALLAGES**

Retrouvez-nous aussi sur :  

DES MOYENS INÉDITS POUR LEVER...

« Est-ce que mes emballages triés sont effectivement recyclés ? », « Comment une bouteille peut-elle devenir une nouvelle bouteille ? », « Quel est l'intérêt de trier ? ». Autant de questions que les Français se posent chaque jour sur l'utilité de leur geste de tri.

L'Observatoire du geste de tri le montre : ce manque de connaissance sur l'utilité et les bénéfices sont un des freins au geste de tri.

Pour les convaincre de l'efficacité de ce geste, Eco-Emballages a mobilisé des moyens inédits et, à partir du 25 juin, lève le voile sur les étapes qui permettent à l'emballage de devenir une ressource avec une nouvelle campagne nationale de mobilisation : #SUIVEZMOI.

Pour la première fois, cinq emballages, une bouteille en verre, une bouteille en plastique, une boîte de céréales, une boîte de conserve et une canette, ont été équipés d'une balise GPS. Grâce à elles, une équipe de tournage les a suivis à la trace pour voir comment ils allaient devenir de nouvelles ressources. A la suite de cette opération « tracking », 5 web documentaires ont été réalisés : ils vont permettre à tous les internautes de suivre pour la première fois en conditions réelles le parcours de ces emballages du geste de tri à l'usine de

53% des Français trieraient plus s'ils étaient sûrs que leurs emballages étaient bien recyclés

« Suivez-moi » : un site pour répondre à toutes les questions que les Français se posent sur le tri.

recyclage, et ce, en deux minutes seulement.

Les différents acteurs qui ont accueilli l'équipe dans leur territoire et ont ouvert les portes de leur centre de tri, centres de traitement

et usines de recyclage ont aussi été interviewés pour éclairer des questions plus précises sur le tri et le recyclage, comme par exemple : pourquoi on ne trie que les emballages en verre et non les objets ? Peut-on fabriquer de nouvelles bouteilles en plastique avec des bouteilles triées ?

OÙ VONT LES EMBALLAGES APRÈS VOTRE GESTE DE TRI ?

#SUIVEZMOI
SUR [ECOEMBALLAGES.FR](http://ecoemballages.fr)



Pour savoir ce qu'il se passe après votre geste de tri, suivez vos emballages à la trace. Et découvrez tout sur le recyclage, les consignes de tri et les conseils d'experts sur www.ecoemballages.fr

Retrouvez-nous aussi sur :  

 **ECO EMBALLAGES**

Retrouvez la campagne #Suivezmoi sur : <http://www.ecoemballages.fr/suivezmoi>

...LES DOUTES SUR LE GESTE DE TRI



Cinq emballages ont été équipés d'une balise GPS, ce qui a permis de les suivre à toutes les étapes du tri et du recyclage.

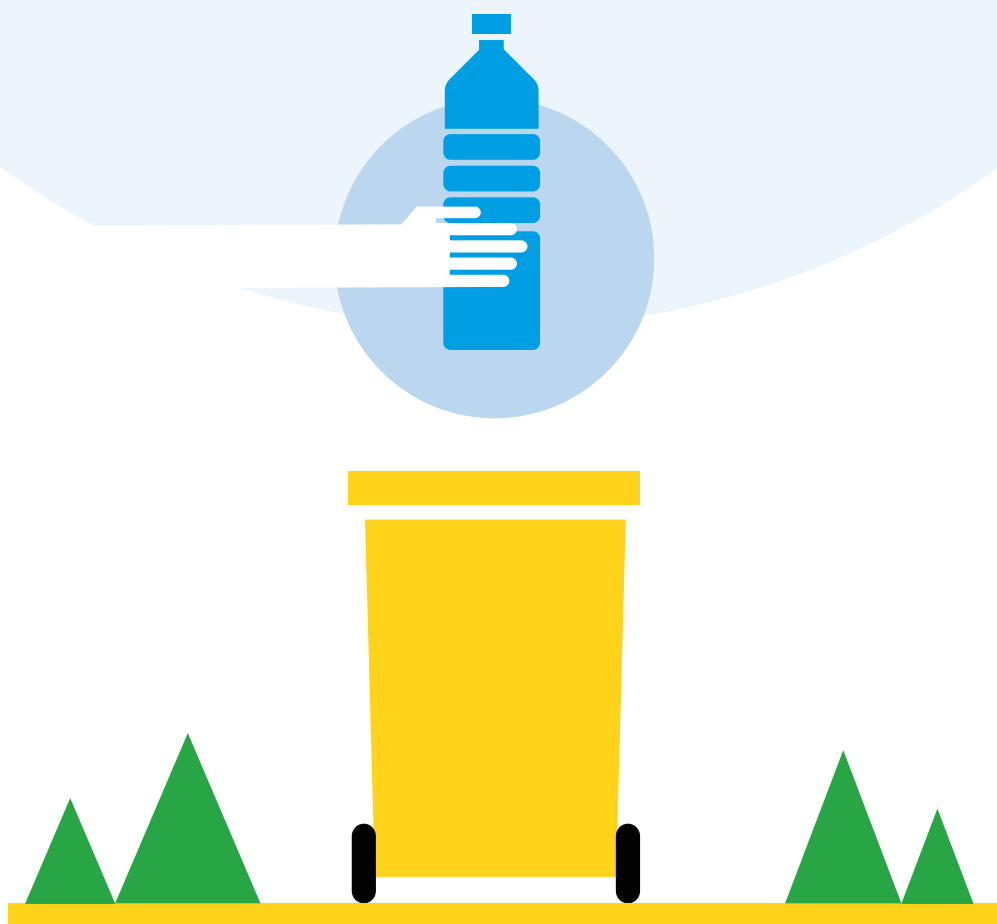
Cette campagne a été réalisée en concertation avec tous les acteurs du dispositif : les collectivités, centre de tri, de traitement, usine de recyclage, entreprises qui nous ont accueillis dans les territoires pour le tournage et se sont prêtés au jeu des interviews ; les cinq filières matériaux que nous avons sollicitées pour valider les contenus des vidéos et du site.

PLASTIQUE : Communauté d'Agglomération de Castres-Mazamet / Syndicat Départemental Trifyl / Usine de recyclage APPE de Beaune / REFRESCO : Christophe Cichowlas, Eric Boulley / VALORPLAST / **VERRE** : Communauté d'Agglomération Le Grand Narbonne : Catherine Bechlem, Laurent Delbourg / Ville de Gruissan / Société Louis Vial / Centre de traitement IPAQ : Nicolas Bonin / OI Manufacturing : Benoit Vandaele et Christophe Baron / **VERRE AVENIR**, Jacques Bordat, Françoise Gandon / **CARTON** : Communauté d'Agglomération de Castres-Mazamet / Syndicat Départemental Trifyl / REVIPAC : Noël Mangin / **ACIER** : Communauté d'Agglomération de Castres-Mazamet / Syndicat Départemental Trifyl / ARCELORMITTAL, Catherine Jung, Catherine Belluz / **ALUMINIUM** : Communauté d'Agglomération de Castres-Mazamet / Syndicat Départemental Trifyl / France Aluminium Recyclage

Dès le 25 juin, les internautes pourront se rendre sur le site #SUIVEZ-MOI pour découvrir l'ensemble de ces interviews, poser en direct les questions qui les préoccupent encore à M.Papillon, découvrir encore plus d'informations sur le dispositif de tri et de recyclage.

Pour faire connaître ce site et apporter un premier niveau d'information, **deux spots TV** mettent en scène M.Papillon qui fait face de nouveau au scepticisme de ses voisins et les convainc de l'utilité et de la finalité du geste présentant ce que deviennent une bouteille en plastique et un bocal en verre une fois triés. **Trois spots radio** viennent rappeler les consignes de tri des emballages en métal et en carton.

Plus que le nom de cette grande opération de mobilisation, #SUIVEZMOI est une invitation de M.Papillon à suivre les emballages, à comprendre ce qu'il se passe après le geste de tri et à devenir acteur de l'effet papillon, en effectuant chaque jour le geste de tri, ce petit geste aux grands effets. Alors vous aussi, #SUIVEZMOI.



A PROPOS D'ECO-EMBALLAGES

Eco-Emballages assure le pilotage du dispositif national de tri et de recyclage des emballages ménagers mis en place dans le cadre de la Responsabilité Elargie des Producteurs (REP). Entreprise privée, agréée par l'Etat, Eco-Emballages a une mission qui s'inscrit dans une démarche d'intérêt général au bénéfice du consommateur citoyen. Son objectif est de permettre aux entreprises adhérentes d'assurer leur obligation liée à la REP et de garantir l'efficacité environnementale et sociale du dispositif à un coût optimisé. Le Point Vert est à ce titre une garantie pour le citoyen de l'engagement des entreprises pour limiter l'impact environnemental des emballages. Aujourd'hui, grâce au geste quotidien de millions de Français, 67% des emballages ménagers sont recyclés en France. Pour atteindre demain l'objectif de 75% de recyclage, Eco-Emballages agit de l'amont à l'aval pour l'éco-conception et l'augmentation du recyclage en mobilisant l'ensemble des acteurs –entreprises, collectivités, associations, filières de recyclage.

www.ecoemballages.fr

CONTACTS PRESSE

Eco-Emballages

Olivia Retali

Tél. : 01 81 69 05 83

Email : olivia.retali@ecoemballages.fr

Agence Elan

Klervi Flatrès

Tél. : 01 40 89 96 42

Email : ecoemballages@agence-elan.com